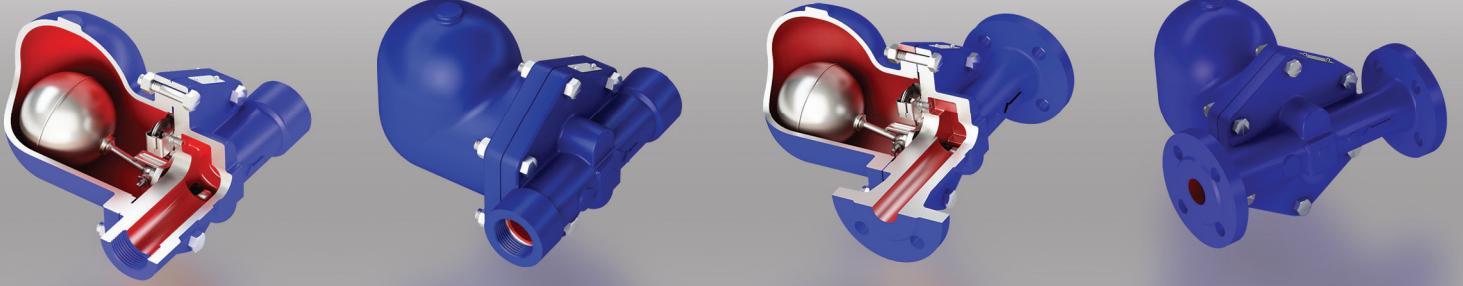


HSK-25D HSK-25F



HSK-25 hava tahliye üniteli şamandıralı kondenstopdur. HSK-25 tip şamandıralı kondenstoplar yatay konumda dişli veya flanşlı olarak montajı yapılabilir. Gövde ve kapak sfero döküm GGG40.3, iç aksam paslanmaz çeliktir.

İŞLETME

HSK-25 kondens sürekli tahliye eder ve kondens tahliyesinin hızlı olması gerektiği durumlarda tercih edilir. Sistem çalışmaya başladığında termostatik hava atıcı devreye girerek sistemdeki havayı tahliye eder. Ardından gelen buhar hava atıcıyı kapatır, ancak kondens kondenstopa gelir gelmez şamandıra kalkarak ana valfi açar ve kondensin tahliyesi sağlanır. Buhar tekrar kondenstopa ulaştığında şamandıra inerek ana valfi kapatır.

MONTAJ

Montaja başlamadan emniyet bilgilerini gözden geçiriniz.

- Basınç ve sıcaklık maksimum değerlerini kontrol ediniz. Eğer sistemdeki basınç ürünün maksimum değerinden fazla ise, fazla basıncı önlemek için güvenlik gereçlerinin kullanımını sağlayınız.
- Sıvı akış yönünü ve doğru montaj pozisyonunu belirleyiniz. (Akış yönü gövde üzerindedir.)
- Ürünün koruyucu tapalarını çıkarınız.
- Eğer kondens tahliyesi atmosfere söz konusu ise tahliye edilen kondensin sıcaklığı 100°C olabileceğinden kişisel koruyucu önlemlerinizi alınız.
- Montaj ve bakımdan sonra sistemin tam olarak çalıştığından emin olunuz.
- Kapağı çıkartmak için maksimum 200 mm alan gereklidir.

ÖLÇÜLER VE BAĞLANTILAR – SIZES AND CONNECTIONS

11/4"-11/2"-2" Dişli BSP, NPT - Screwed BSP or NPT
DN32 - DN40 - DN50 PN16 flanşlı - Flanged

HSK-25 is a float steam trap with integral air vent. HSK-20 can be installed both horizontally with screwed or flange connection. Bdy and cover ductile iron GGG40.3, iner parts are stainless steel.

OPERATING

HSK-20 discharges condensate continuously and used in conditions of prompt condensate discharge is required. Firstly air in the system is discharged by thermostatic air vent and it which is closed after operating by steam. When the condensate pass through inlet of steam trap, ball float is activated and provides main valve open. As soon as condensate discharged, steam arrives to steam trap and turns off the main valve.

INSTALLATION

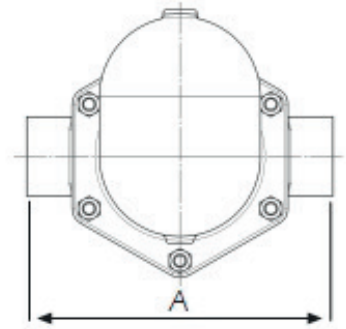
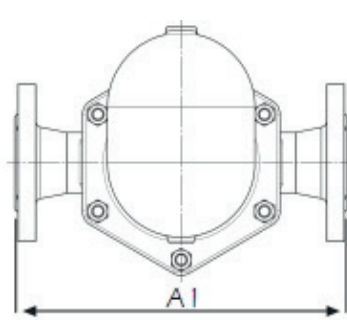
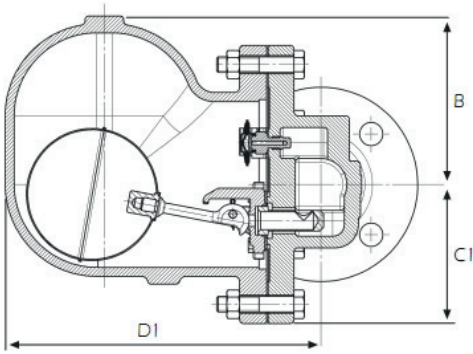
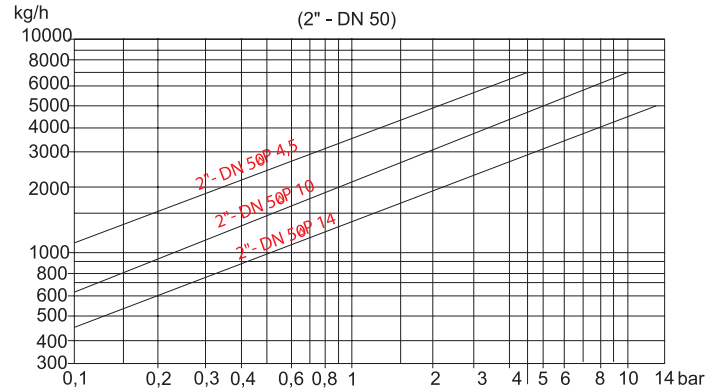
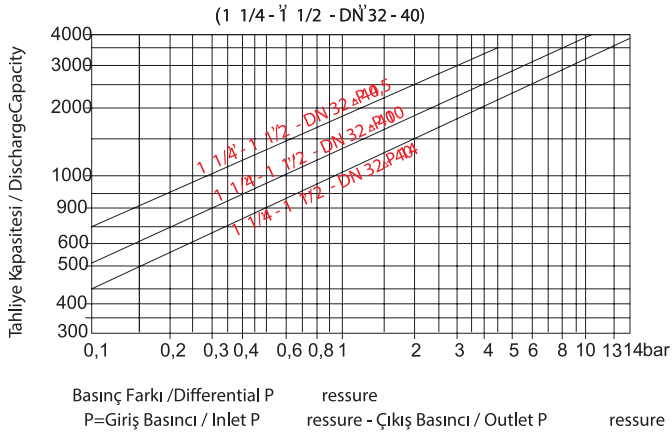
Check max pressure and temperature values

- Check flow rate direction and installation direction.
- Dot not forget to take presonal precautions in case the condensate discharge is directly to atmosphere that the max temperature would be around 100°C
- Be sure operating of system after installation and maintenance.
- The installation of ball float steam trap is both vertically from up to down flow direction and horizontally from right to left or left to right flow direction. It is required 200 mm available space to remove the cover.

ÇALIŞMA ŞARTLARI – WORKING CONDITIONS

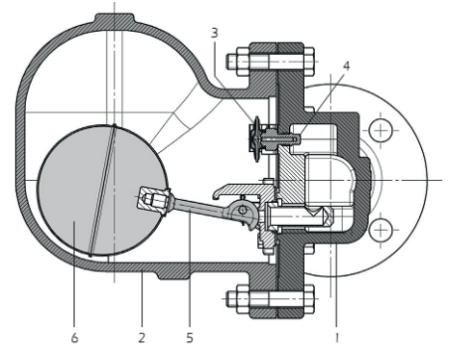
Anma Basıncı – Nominal Pressure	PN16
PMA- Maksimum izin verilen basınç (bar)	16
TMA- Maksimum izin verilen sıcaklık (°C)	300
PMO- Maksimum çalışma basıncı (bar)	16
TMO- Maksimum çalışma sıcaklığı (°C)	250
PMX- Maksimum fark basıncı (bar)	4.5 – 10 – 14

TAHLİYE MİKTARLAR / DISCHARGE CAPACITIES



ÖLÇÜLER - DIMENSIONS

Ölçü - Size	A-A1	B	C-C1	D-D1	E	Delik Sayısı Number of Hole
DN32	270-320	130	108-108	238-242	270	4
DN40	270-320	130	108-108	238-242	270	4
DN50	300-320	138	125-122	250-250	300	4



MALZEME LİSTESİ – MATERIAL LIST

1	Gövde - Body	GGG40.3
2	Kapak - Cover	GGG40.3
3	Kapsül - Capsule	Paslanmaz çelik - Stainless steel
4	Kapsül Siti - Capsule seat	Paslanmaz çelik - Stainless steel
5	Şamandıra Kolu - Float Lever	Paslanmaz çelik - Stainless steel
6	Şamandıra - Float	Paslanmaz çelik - Stainless steel

